



Mega System

Un producto de Deil Electronics BV

1000 palomas

Display iluminado

Lee cualquier
anilla
electronica

Menú sencillo

Moderna tecnología

Teclado grande

Sin limitaciones en antenas



Todos los modelos de antena se pueden conectar

¡El primer sistema profesional de sincronización!



+antena 1 campo = € 399,-

+ Antena 4 = € 499,-



+ Antena 2 campos = € 449,-

+ Antena 6 = € 549,-

PREGUNTE POR
NUESTRAS OFERTAS

¡¡Pida precios de nuestros chips!!

- * Tamaño pequeño
- * Disponible en tres colores diferentes, (rojo, azul, dorado)
- * Completamente diseñados, fabricados e instalados en Holanda
- * El mejor servicio y soporte técnico durante la temporada de vuelo
- * Posibilidad de conectar con GPRS

Precios de Antenas
 1-campo € 99,-
 3-campos € 169,-
 4-campos € 199,-
 6-campos € 249,-

Distribuidor para España

Miguel Soto Rodríguez

Teléfono 617969294

Plaza de la Cruz nº 5

C.P.04760

Berja - Almería

España



RELOJ OFICIAL DE LA
FEDERACIÓN ANDALUZA

Mega System - Beemdstraat 4a - 4158 EM Deil - Tel: 0345-612600 - Fax: 0345-631900

E-mail: info@baschholland.com - www.baschholland.com - www.megasystem.co.uk

volando al sur



Boletín informativo de la Federación Colombófila Andaluza.

Nº 1 . Junio de 2011.



**FEDERACIÓN
COLOMBÓFILA
ANDALUZA**

c/Primavera nº 7 1º C

41009 SEVILLA

www.fedcolandaluza.com

Colaboradores en este número

Manolo Avila

(Coordinación)

Rafael Carmona

(Maquetación)

Felix Martín

(Redacción)

Fernando Casas

(Traducción)

Carlos Padín

(Biologo)

Jorge Donate

(Veterinario)

Belmiro Pinto

Pedro Velazquez

J.Carlos Estremar

Nestor Bertero

J.J.Jusé

Miguel Soto

Sebastián Generoso

El Consejo de Redacción del boletín no se hace responsable de lo vertido en los artículos publicados.

Dicha responsabilidad corresponde tan solo a los firmantes de dichos escritos.

EDITORIAL

Atrás queda aquel primer y tímido boletín que hace ahora unos 6 años repartió la FAC entre los aficionados andaluces para informarnos del plan de vuelos y normas federativas. Aquel primer "boletín" consistió simplemente en un folio doblado por la mitad.

Poco a poco, ese primer folio doblado fué creciendo, creciendo hasta desembocar en el último boletín recibido a primeros de año, con mucho más contenido y ya...con 18 páginas. Durante todo este tiempo no ha habido periodicidad alguna en el envío de los boletines, simplemente se enviaban cuando había suficiente información.

La F.A.C, consciente de la importancia y la necesidad que tiene poseer un órgano de difusión interno con contenidos no solo informativos sino también formativos, da un salto adelante y se plantea editar un boletín con más contenido aún (28-32 pág.) que los anteriores y con periodicidad semestral.

Los contenidos de este nuevo boletín serán variados. En primer lugar, y como no puede ser de otra manera, habrá información federativa e institucional, ya sean acuerdos asamblearios, resultados deportivos etc.

Después, como novedad, cada provincia andaluza podrá disponer de una página del boletín donde podrá insertar cualquier información que desee, ya sea información provincial, artículos colombófilos, técnico-deportivos o cualquier información de interés. Para que esta información provincial discorra por los cauces lógicos, se canalizará por los interesados a través de los delegados provinciales de la F.A.C que enviarán esta información al Consejo de Redacción del boletín al e-mail

(locosporvolar@hotmail.com). Huelga decir, que el único requisito que se exige para poder insertar información en el boletín, es el respeto a la verdad y a las personas. Como es habitual en este tipo de publicaciones, habrá un espacio para insertar artículos colombófilos, para temas científicos, entrevistas y galería fotográfica.

Esperamos que con la colaboración y el apoyo de todos esté proyecto se perpetue en el tiempo.

DERBY DE ANDALUCIA

El día 25 de junio se celebró la final del Derby de Andalucía 2011, este año las palomas inscritas fueron 952, podemos decir que es el derby con más inscripciones de la península ibérica. En la final participaron 521 y se soltaron en el lugar designado un año antes, Tarancón 450Km. Este año las predicciones meteorológicas decían que sufrirían nuestras aladas altas temperaturas durante todo el recorrido. Y así fué, el concurso fué muy duro y solo regresaron el primer día 13 palomas y el vencedor ha sido el portugués afincado en Holanda, Sergio Ferreira; segundo clasificado el Tandem Barcas de Almería y tercer clasificado el belga afincado en Andalucía Johan Lantsoght. Un podio internacional.

El As palomas Bipal el vencedor ha sido el Tandem Duo Dinámico de Mallorca con la paloma clasificada en el lugar 13 en la final, segundo clasificado Sergio Ferreira con la paloma vencedora del Derby y tercer clasificado Derby Internacional de Gondomar con la paloma clasificada en la posición 23 en la final, también un podio internacional.

Han asistido unos 400 colombófilos a la final.

Nos han visitado dos representantes de PIPA (Pigeon Paradise) que han venido a conocernos y a hacer un reportaje del Derby.

También quiero destacar la asistencia del Dr. Marc Ryon veterinario Belga miembro del comité de veterinarios de la Federación Internacional Portuguesa.

Los pichones recibidos hasta la posición 50 serán subastados y a partir de la posición 51 se subastarán los que no hayan sido designados para volar de fondo.

Los premios no entregados en mano nos pondremos en contacto con los vencedores para hacernos llegar a la mayor brevedad.

SENTIMOS QUE SE HAYAN PERDIDOS TANTAS PALOMAS, PEDIMOS DISCULPAS POR TODOS LOS ERRORES QUE PODAMOS HABER COMETIDO.

Gracias a todos los que nos enviaron pichones y a todos los que nos acompañaron el día de la final



Nuestro Presidente Manuel Avila con los representantes de PIPA



Bustamante recibe el cuadro de mano de Federico Fernandez



EXTRACTO DE ACTA DE ASAMBLEA DE LA F.A.C

Asamblea ordinaria celebrada en Santiponce el 13/3/11

De los 27 Asambleístas asisten 16.

ECONOMIA

* Se aprueba un presupuesto de 65.172⁴ para el ejercicio 2.011

La subvención de la Junta de Andalucía asciende a la cifra de 18.317⁴

Los precios de licencias serán:

Adultos.....10⁴

Juvenil e infantil..... 5⁴

Colombódromos..... 3⁴

Nacionales (competencia de la RFCE).

ANILLAS

* En 2.011 se vendieron 22.000 anillas de nido andaluzas y 17.100 anillas españolas, es decir , un total de 39.100 anillas.

SEGUROS

* Se informa de la contratación de un seguro de responsabilidad y otro de accidentes con la Mutua General Deportiva.

COMISIONES

*Se crea una comisión de asesoramiento a colombófilos a cargo de : Victoriano, Rafael Ruz y Basterra.

Esta comisión estará dotada con una provisión de fondos de 1.000⁴ para cubrir gastos que puedan surgir en problemas derivados de la práctica colombófila con vecinos o estamentos.

No se podrá iniciar ningún pleito , simplemente se actuará en defensa de algún litigio.

BOLETIN

*Se aprueba ampliar el boletín de la F.A .C y regularizar su edición a dos números anuales. El boletín lo coordinará Félix Martín y lo maquetará Rafael Carmona.

VUELOS

* Se aprobaron los 7 planes vuelos provinciales así como los planes devuelo de los Derbys Andalucía y Rutadel infierno.

Se podrán aplazar los vuelos un máximo de 15 días lo que no influirá en el resto de vuelos que permanecerán inalterables.

Para un aplazamiento de los vuelos deberá enviarse al delegado provincial inexcusablemente un informe donde se expliquen las causas de ese aplazamiento. Ese informe se remitirá a la Secretaría de la Federación para que esta lo remita al Comité Deportivo.

Los delegados provinciales son:

CADIZ.....José C.Estremar

SEVILLA.....Miguel Infante Márquez

CORDOBA.....Jose A.Ruz Rodriguez.

HUELVA.....M^a del Carmen Borges Lopez

ALMERIA.....Miguel Soto Rodriguez.

GRANADA.....Jose Luis Ruiz Olivares.

MALAGA.....Jose Miguel Berrocal Barquero.

EQUIPOS DEPORTIVOS

* Se presentan los componentes (3) de los equipos de cada Club así como el equipo de la F.C.A. para el Campeonato de España por territoriales compuesto por los 5 deportistas más regulares en el Campeonato de España en los últimos 3 años:

Joaquin Canrtero Resino.

Manuel Fernandez Candau.

Steen J.Arnaud Renard.

Manuel Avila Arrebola.

Jose Manuel Alba Gonzalez.

COMITE DE DISCIPLINA

*Por imperativo legal se aprueba y crea el Comité de Disciplina compuesto por: Alba, Garrido Zurita, Rafael Ruz y Veronica Oyarzun (abogada).

ASUNTOS VARIOS

*Borrás Palomas esponsoriza la ejecución de las tarjetas de las licencias.

Se nombra reloj oficial de la F.A.C a la marca Mega, siendo su distribuidor Miguel Soto de Almeria comprometiéndose este a suministrar chips universales para que funcionen en todos los relojes de comprobación.

RUEGOS Y PREGUNTAS

*Se lle un escrito de Sebaastían Generoso sobre Reglamentos y se acuerda remitirlo a la RFCE por ser de su competencia.

LA FEDERACIÓN INFORMA

Modificación de Estatutos

El 8 de Marzo de 2.010 se publica en el B.O.E el Real Decreto 164/2010 de 19 de Febrero mediante el cual se suprime la relación extra deportiva que desde su creación tuvo la colombofilia en materia defensiva con el Ejército Español. Esta nueva situación legal obliga a todas las Federaciones a modificar sus Estatutos para poder ajustarse jurídicamente a la nueva situación creada tras la publicación del citado Real Decreto.

Las modificaciones efectuadas en los Estatutos de la F.A.C corresponden a los Títulos I y II y han sido publicados en el BOJA N° 54 de 17 de Marzo de 2.011 quedando como sigue: ESTATUTOS DE LA FEDERACIÓN ANDALUZA DE COLOMBOFILIA

TÍTULO I

Artículo 4.º Domicilio social.

La Federación Andaluza de Colombofilia está inscrita en el Registro Andaluz de Entidades Deportivas. Tiene su domicilio social en la ciudad de Sevilla, C/ Primavera, núm. 7, 1.º C, C.P.: 41009. El cambio de domicilio social necesitará el acuerdo de dos tercios de los miembros de la Asamblea General.

Artículo 6.º Funciones propias.

a) Son funciones propias de la Federación las de gobierno, administración, gestión, organización y promoción del deporte de la Colombofilia en todo el territorio de la Comunidad Autónoma de Andalucía.

b) Modalidades de concursos colomófilos en Andalucía:

b.1. Sueltas-carreras de palomas en las modalidades de velocidad, fondo y gran fondo, dependiendo de las distancias que se establezcan por los organismos nacionales e internacionales.

b.2. Exposición de palomas mensajeras.

Se organizarán a nivel de clubes: provinciales o regionales.

Las palomas puntuarán según los criterios de los estándares de la RFCE y FCI.

b.3. Colombódromos:

Deberán presentar memoria y plan de vuelos de manera anual, que la Junta Directiva de la FAC estudiará y aprobará, si procede, concediéndoles la consideración de oficiales.

Podrán participar colomófilos con licencia de la FAC, licencia de Colombódromos Andaluza, otras federaciones autonómicas españolas, Real Federación Colomófila Española (RFCE), federación adscrita a la Federación Colomófila Internacional (FCI) y asociaciones legalmente establecidas en otros países.

Podrán participar palomas con anillas reconocidas por la FAC: anillas andaluzas, anillas de la RFCE, anillas de federaciones adscritas a la FCI y anillas de otras comunidades autónomas que las tengan reconocidas por sus estatutos federativos.

Artículo 8.º Otras funciones.

f) Homologación de material deportivo:

- Anillas de nido de la FAC y títulos de propiedad.

- Jaulas de transporte, concursos y exposiciones.

- Anillas de concursos: rossor y chips electrónicos.

- Relojes comprobadores de palomas.

TÍTULO II

Capítulo I

Artículo 10.º La licencia federativa.

1. La licencia federativa es el documento mediante el que se formaliza la relación de especial sujeción entre la Federación Andaluza de Colombofilia y la persona o entidad de que se trate. Con ella se acredita documentalmente la afiliación, sirviendo de título acreditativo para el ejercicio de los derechos y deberes reconocidos por los presentes estatutos a los miembros de la Federación.

2. La pérdida de la licencia federativa por su titular, por cualquiera de las causas previstas, lleva aparejada

la de la condición de miembro de la Federación.

3. Categorías de licencias:

a) Absoluto: a partir de 18 años.

b) Juveniles: a partir de 14 y menores de 18 años.

c) Infantiles: menores de 14 años.

d) Colombódromos: Esta licencia se otorgará a los colomófilos que participen en los colombódromos oficiales de Andalucía. Asimismo, estos colomófilos podrán participar en los campeonatos de Andalucía con palomas que habiten en dichos colombódromos.

4. La anilla de nido Andaluza:

a) Sirve para identificar a la paloma mensajera andaluza durante su vida deportiva.

Tiene las siguientes características:

- La inscripción siguiente: FAC Andalucía-España.

- Año y numeración.

Su color anual es variable según la carta de colores aprobada por la Asamblea General de la Federación Andaluza de Colombofilia.

b) Otras anillas de nido oficiales en Andalucía:

Anillas de la RFCE, anillas de federaciones adscritas a la FCI, otras organizaciones de colombofilia legalmente establecidas de otros países y anillas de otras comunidades autónomas españolas que las tengan reconocidas por sus estatutos federativos.

5. Título de propiedad de la Paloma Mensajera Andaluza.

Es del mismo color que la anilla y de forma rectangular, con unas dimensiones de 6,3 x 5,1 cms.

En el anverso:

- Escudo de la FAC.

- Federación Andaluza de Colombofilia.

- Andalucía –año– España.

- Título de propiedad de la anilla.

- Número de la paloma mensajera. El número coincide con el de la anilla de nido.

En el reverso: Datos básicos de su pedigrí.

EL HIGADO DE LAS PALOMAS MENSAJERAS

El hígado es uno de los órganos más sorprendentes con los que podremos toparnos en el reino animal. Cuando hablamos de palomas mensajeras de competición, hacemos referencia a verdaderas deportistas de elite. No se equivoquen, alcanzar 1.000 Km. de recorrido rondando las 12 horas es una hazaña difícil de lograr para la mayoría de seres vivos. Por tanto, no podemos pasar por alto la relevancia que tiene un hígado perfecto a la hora de lograr el máximo rendimiento deportivo. Durante las siguientes páginas, intentaremos explicar el cómo y el porqué de esa importancia. Así como las prácticas que mejoran o perjudican la funcionalidad de este órgano.

Anatomía del hígado:

Glandula bilobulada auxiliar que forma parte del aparato digestivo. En las aves, es la de mayor volumen y peso de todo su organismo.

La mayoría de columbiformes, no disponen de vesícula biliar. En estos casos, cada uno de los 21 obullos se drena hacia el duodeno (en el intestino delgado) a través de un conducto hepatoentérico propio.

A nivel microscópico, el hígado de las aves difiere sustancialmente del que presentan los mamíferos, aunque comparten tipos celulares y función similar.

En el embrión, y hasta poco antes de romper el cascarón, desarrolla un papel vital en la síntesis de células sanguíneas.

En comparación, el hígado de los pichones de nido puede llegar a tener hasta un 50% más de peso que en el caso de los adultos. De esta manera, es capaz de desenvolver una mayor capacidad a la hora de metabolizar una dieta rica en grasas, necesaria para un organismo infantil en desarrollo.

Tras el nacimiento sus funciones principales serán:

- o Control de las acciones metabólicas del cuerpo.
 - o Formación y secreción de la bilis (implicada en la digestión de las grasas).
 - o Excreción de subproductos del metabolismo.
 - o Actuar como elemento indispensable para asegurar la constancia en la composición y propiedades del medio interno del organismo (Homeostasis).
- A grosso modo, sus actividades primordiales consistirán en:
- o Metabolizar los nutrientes recibidos.
 - o Compensar los impactos producidos en el organismo y derivados de diferentes procesos como el crecimiento y desarrollo de tejidos, producción de huevos, reproducción, competición, etc.
- Puede llegar a actuar como órgano excretor, del mismo modo que los riñones, con sustancias ajenas al organismo (medicamentos, toxinas) y con diversos subproductos metabólicos.

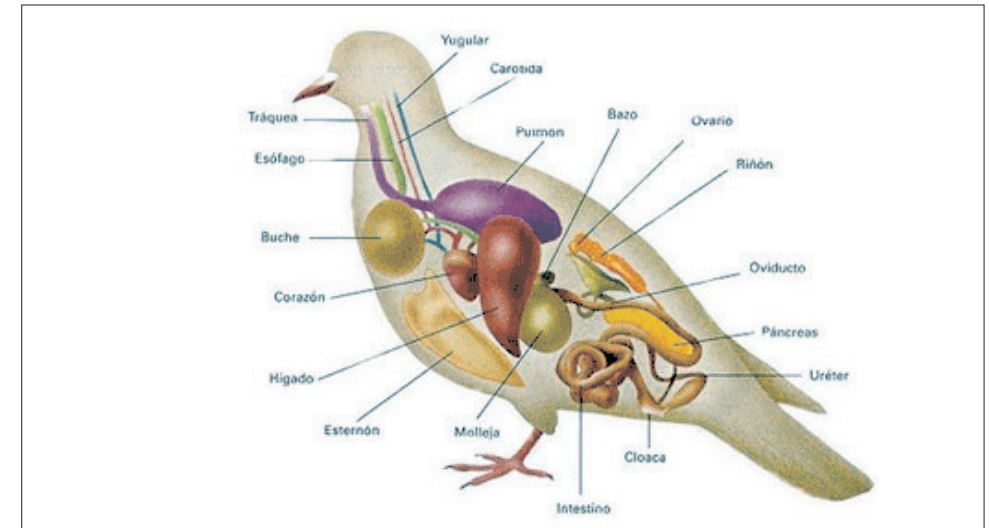
Y también puede operar como órgano [almacén] para sustancias de reserva como el glucógeno y determinadas sustancias que no pueda metabolizar ni excretar.

El hígado y la salud:

Es un órgano íntimamente ligado al mantenimiento de la salud en las aves. Existen enfermedades que afectan específicamente al hígado, y hay otras no relacionadas con él, pero que colateralmente terminarían produciendo alteraciones hepáticas.

Las aves con problemas hepáticos pueden mostrar sintomatología imprecisa, difícil de relacionar con daños en el hígado. Podemos observar entre las más comunes: pérdida de apetito, apatía, disminución del peso, debilidad, diarrea, plumaje en mal estado, aumento del consumo de agua, aumento en la producción de orina, etc. Todas muy habituales en la mayoría de enfermedades de las palomas.

En casos de daño hepático más avanzado, podemos apreciar una sintomatología específica que



señala claramente a una lesión en este órgano: uratos (porción blanca de las heces) tenidos de verde

o amarillo, inflamación abdominal, ascitis o hidropesía abdominal (acumulación anormal de líquido en dicha cavidad), variación en los parámetros de coagulación sanguínea, hemorragias intestinales, etc. En muchas ocasiones, la sintomatología puede pasar desapercibida hasta que se alcanzan las cotas más avanzadas de la enfermedad, debido a que un 80% del órgano tiene que estar afectado para que empecemos a notar síntomas evidentes. Esto dificulta un posible diagnóstico precoz, que facilitaría el tratamiento.

Las causas más comunes de enfermedad hepática en aves podemos dividir las en dos clases: a.

Relacionadas con patología subyacente: o Hepatitis bacterianas:

Muy comunes en aves, debido a la gran multitud de bacterias que pueden producir un daño hepático, pero principalmente suelen deberse a bacterias intestinales (enterobacterias) como: Escherichia coli, Salmonella spp., etc. Pueden actuar por sí solas o bien agravando una enfermedad ya existente (en asociación con una caída inmunitaria, o bien una alteración en la flora digestiva). o Clamidirosis (Ornitosis):

Producida por la bacteria intracelular Chlamydia psittaci, es responsable de la mayoría de las hepati-

tis bacterianas que se dan en las psitacidas, passeriformes y columbiformes. La sintomatología clínica varía según la especie, observándose comúnmente: anorexia aguda, diarrea, o uratos verdes. o Infecciones víricas:

Los virus pueden afectar al hígado por sí solos, o hacerlo junto con enfermedades multisistémicas. Entre los que pueden afectar al hígado podemos enumerar: poliomavirus, coronavirus, adenovirus (causante de inflamación necrótica del hígado derivada de la inclusión de cuerpos virales), etc.

Un diagnóstico eficaz puede retrasarse por varias razones, porque la infección vírica puede complicarse con otras enfermedades que enmascaran el problema principal, o porque las aves muestran escasos síntomas premonitorios. o Infecciones protozoarias:

Las afecciones hepáticas debidas a protozoos son bastante frecuentes porque, si bien estos suelen vivir en el aparato digestivo, pueden pasar al torrente sanguíneo y alcanzar a otros órganos, entre ellos el hígado.

En el caso concreto de las palomas, podríamos enumerar como responsables más comunes a: *Trichomonas gallinae* y a diferentes *Coccidios* spp., estos últimos pueden llegar a producir alteraciones hepáticas de diferente consideración. b. Sin motivo patológico: o Lipidosis Hepática (Hígado graso):

Muy frecuente en diversas especies avícolas. Consiste en una acumulación excesiva de grasa en el hígado, que acaba adquiriendo una tonalidad amarilla. Aparece de forma repentina y aguda, acaeciendo el fallecimiento sin mostrar síntomas de pérdida de peso. Las causas son varias y puede que, realmente, se deba a la culminación de diversos factores:

- Dietas excesivamente energéticas o ricas en grasas, generalmente en forma de carbohidratos. Como vimos anteriormente, una alimentación rica en grasas puede ser peligrosa para una paloma adulta, pues su hígado ya no está tan bien preparado para afrontarla como cuando era un pichón en crecimiento.
- Ausencia total de ejercicio o hacinamiento en departamentos pequeños.
- Temperatura ambiente elevada.
- Dieta pobre en ciertas vitaminas (biotina, colina) y aminoácidos (metionina), con acción lipotrófica.
- Disfunción de la glándula tiroidea.
- Administración de hormonas. Por ejemplo, esteroides.
- Presencia de micotoxinas en la dieta.

El tratamiento debería ser lo más inmediato posible. Ante todo, corregir cualquier factor causante nombrado en la serie anterior, adoptando una dieta poco energética y suplementada con factores de acción lipotrófica como diferentes vitaminas (colina, ácido fólico, vitaminas-E y B12) y aminoácidos (metionina). o Toxinas:

Existen diferentes agentes con acción hepatotóxica que, generalmente, acaban necrosando las células del tejido hepático: metales pesados (plomo, cobre); medicamentos (dimetronidazol); insecticidas; diferentes especies de plantas (adelfa -usada incluso como raticida, una sola hoja contiene una dosis letal para humanos-, cicuta, semillas de algodón); toxinas de ciertas bacterias cianofitas, etc.

El grado de intoxicación lo determinan la cantidad de toxina ingerida, el estado nutricional del ave,

enfermedades afines, etc. Siendo muy importante el tiempo de exposición en casos de toxinas con efecto acumulativo.

Una hipervitaminosis (exceso de vitaminas) puede entorpecer el normal funcionamiento del hígado. Dietas ricas en los factores lipotróficos mencionados arriba, pueden llegar a proteger contra ciertos tipos de daño hepático. o Aflatoxicosis: Enfermedad producida por una sustancia tóxica denominada aflatoxina, producida por ciertas *Aspergillus* spp. Estas pueden desarrollarse sobre diversos alimentos, especialmente: cacahuetes, avena, cebada y maíz, principalmente en condiciones de calor, oscuridad y humedad. Ahí radica la importancia de un correcto almacenamiento de los alimentos, en lugares secos, frescos y ventilados.

Los daños hepáticos son solo uno de sus efectos, por eso es importante su detección en la comida. Su diagnóstico puede dificultarse debido a la gran cantidad de síntomas mostrados y a la complicación por infecciones secundarias que enmascaran el problema principal.

Siempre que aparezcan problemas en las palomas tras la administración de un nuevo lote de comida, es recomendable retirarlo y alimentarlas con alimentos de origen diferente. Así podemos descartar o confirmar este problema.

El hígado y el rendimiento deportivo:

Un hígado perfecto y rindiendo al 100% de su capacidad, es un requisito sine qua non que debe acreditar toda paloma con visos de campeona. El hígado se relaciona con partes tan fundamentales del rendimiento deportivo que la paloma no podría compensarlas con otras virtudes en caso de tara. o Rige el metabolismo y la síntesis de las proteínas, que son la base del tejido muscular. Un deportista, sobre todo de grandes distancias, necesita una musculatura competente.

Debido a los grandes y prolongados esfuerzos, llegará el momento en el cual el organismo necesite echar mano de la propia proteína muscular para obtener ¡«combustible!», que luego deberá ser regenerada lo más rápido y mejor posible durante el descanso entre pruebas. o Se implica en el metabolismo de la glucosa durante los periodos de carga muscular. La glucosa es la fuente de energía celular más importante, y la principal en el caso de la contracción muscular. Parte de la glucosa ingerida por un organismo se almacena en forma de glucógeno (principal polisacárido de reserva de las células animales), a la espera del momento en que sus niveles decaigan en el torrente sanguíneo. Es importante saber que el hígado es el principal órgano de reserva del glucógeno.

Durante las primeras fases del desarrollo de una carrera, los músculos consumen la mayor parte de la glucosa presente en la sangre. Cuando la concentración de esta disminuye, el glucógeno se moviliza convirtiéndose en glucosa mediante la glucogenólisis para que diferentes tejidos dispongan de una mayor concentración de glucosa en el torrente sanguíneo y no decaiga el rendimiento.

Igualmente, la adrenalina segregada durante las situaciones de estrés o miedo, estimula la degradación del glucógeno para que el organismo disponga de más energía a la hora de responder.

Se hace obvio, entonces, la importancia que adquiere el cuidado del hígado en nuestras deportistas.

HASTA SIEMPRE MI BUEN AMIGO

El 22 de Abril, con la edad de Jesucristo y en Viernes Santo, se nos fue un amigo, que sin ninguna duda dejó muchas cosas por hacer en Colombofilia, ya que nuestro amigo Pepito Bustamante fue un buen conocedor de las palomas con gran maestría, tenía, un don especial para ellas. Vivía, trabajaba, sentía, soñaba, pensaba y amaba a las palomas, era su vida, su pasión y su obsesión.

Junto con su padre hacían un dúo perfecto, con una complicidad extrema entre padre e hijo, que todo colomófilo envidiaría tener. Pepe fue un hombre bueno, noble, y siempre dispuesto a ayudar a quien se lo pidiera, estaba siempre a nuestra disposición, junto con su padre, para visitar y echar un rato de palomas con cualquier colomófilo y a deleitarnos con sus opiniones y consejos.

Su padre, ha perdido a su hijo, su amigo y a su mejor compañero. En cuanto a los demás, hemos perdido a un gran amigo y compañero. Era un gran colomófilo al que le quedaron muchas cosas por enseñarnos. Pepe, todos los años en tu provincia, Cádiz, se hará un vuelo en tu memoria, y porque Dios te llamo para estar a su lado tan joven, hemos decidido que coincidirá con el vuelo de Jóvenes, se llamará "EL VUELO DE PEPITO BUSTAMANTE", y Será papa quien entregará los trofeos a los ganadores de tu memorial. Sabemos que estarás gozando de las palomas, en los palomares del cielo con los pequeños y grandes de este deporte.

¡PEPE!, Que sepas, que no te olvidaremos, que siempre estarás en nuestros corazones y que tu recuerdo siempre estará en el vuelo de nuestras palomas.



HASTA SIEMPRE MI BUEN AMIGO

FIRMADO: Por todos los que te hemos querido y te echamos de menos.

NOS DEJARON

Juan Huertas Romero

Nacido en Jerez en el 1949

Fue socio fundador del Club Colomófilo Jerezano.

Antes de ser socio de este club ya lo fue del club Gades (Chipiona) haya por el año 1986.

Desde el año 1991 que se fundó el Jerezano no dejo de concursar un solo año.

Su primer trofeo fue en el vuelo de Santiago de Compostela unos 700kms 1º regional.

Cuando en aquellos entonces se transportaban las palomas en un camión de mudanzas hacer un 700 en el día era todo una proeza. A partir de aquel vuelo sus victorias en fondo y G.fondo fueron numerosas y sus palomas eran reconocidas por todos. Entre algunas la famosa diecinueve. Yo tengo sangre de esa paloma.

Era experto en volar al natural, nadie como él para preparar las palomas al plato. Era un hombre estricto en cuanto al reglamento todo se hacía según lo escrito pero también era generoso en cuanto a sus palomas no tenía ningún inconveniente en regalarte unos pichones de sus mejores palomas. Juan sabes que no te olvidaremos, nos dejaste muchos conocimientos y buenas palomas y lo más importante, nos enseñaste a disfrutar en armonía de esta afición que tanto te gustaba.

SERVICIO DE RECUPERACION DE PALOMAS



Como algunos ya sabréis este año la F.A.C. a puesto en servicio a través de su Web un apartado para la recuperación de palomas. Cansados ya de coger palomas que no son nuestras y no saber que hacer con ellas se ha creado dicho servicio no solo para saber quien y cuando cogió una de nuestras aves si no también para crear lazos entre todos nosotros, lo cual es parte fundamental de nuestro bello deporte.

A través de la pagina de la Federación Andaluza, (www.fedcolandaluza.com), hay que buscar la ventana de palomas recuperadas y rellenar todos los datos, dichos datos son remitidos al responsable de recuperaciones y una vez recibidos son contrastados con la base de datos de la F.A.C., ni que decir tiene que si el dueño de la paloma no la censó en su día es imposible adivinar de quien es, por lo que es de suma importancia que todas las aves de nuestra colonia estén censadas e informatizadas en el programa de la F.C.A.

Ahora lo que se esta haciendo es mandar un informe por e-mail con los datos del recuperador y los del dueño, tanto a uno como a otro, como no tenemos las direcciones de correo electrónico de todos los federados de Andalucía se optó por enviarlos a los presidentes de los clubes, los cuales a su vez se lo comunicaran a sus propietarios. Los que queráis comunicar vuestro correo electrónico para futuras recuperaciones no tenéis mas que enviármelo a mi correo, (miguelsotorodriguez@hotmail.com), y así se os enviara el informe directamente a vosotros. Quien no disponga de internet puede enviarme un mensaje al móvil, (617969294), informando del nº de anilla, año, fecha de recuperación, nombre del recuperador y teléfono de contacto, yo os contestare a través del correo electrónico que tenga de vuestro club.

Pretendemos para el año que viene tratar de mejorar este servicio y con esta razón se va a pedir a la asamblea de la F.A.C. que apruebe que si una vez comunicada la recuperación en un plazo de 15 días el propietario no diga lo contrario el recuperador pase a ser el nuevo dueño de esa paloma.

También os invito a que me enviéis las ideas que tengáis para tratar de mejorar, con la salvedad de que este no es un servicio profesional, y que todos tenemos que trabajar, es decir, que esto no se convierta en una cosa tan complicada que nadie quiera hacerlo.

Os animo a todos a que comuniquéis las palomas que se recuperan, como ya he dicho antes es una oportunidad única para crear nuevas amistades y tener la satisfacción de hacer con las palomas perdidas lo que nos gustaría que hiciesen con las nuestras.

**Un saludo
Miguel Soto**

SECRETOS EN LA SELECCIÓN DE LAS PALOMAS POR CAMPEONES

Cuando las palomas no consiguen buenos resultados no hace falta buscar muy lejos para encontrar una razón para ello. Hay dos posibilidades: o las palomas no son buenas o no se encuentran en buen estado. Muy rara vez lo es tanto en aves como la calidad hoy en día se extiende por todo el mundo las buenas palomas que me cuesta creer que todavía hay aficionados que sólo tienen las palomas de mala calidad. En Holanda y Bélgica que en su mayoría la raza uno de cada cuatro. Eso significa que 1.000 palomas en una carrera? 250 premios. Cuando un aficionado entra 16 palomas que es "medio" cuando gana cuatro premios. No es bueno ni malo. Cuando gana 8 premios (50 por ciento), se considera que es bastante bueno. Los campeones sin embargo no están satisfechos con esos. 50 premios por ciento no es lo suficientemente bueno para ellos. Así que tenemos la siguiente situación: Si un campeón entre 16 palomas en una carrera y si gana ocho premios no es lo suficientemente bueno para él. Si un competidor mediocre entre 16 aves y gana ocho premios que es súper, por lo menos ¼ de él Si un aficionado entra 16 aves y no gana un premio en absoluto, ni siquiera una paloma en el primer 25 por ciento del porcentaje total? Esto es, de hecho, imposible. Nadie tiene tan malas palomas, la falta de calidad no puede ser la razón. Este colombófilo tiene un problema y debe visitar a un veterinario. Sus palomas están enfermas y no un poco.

GRAVE ERROR :

La mala calidad o mal estado de salud? Ese es el gran dilema para muchos colombófilos que no tienen éxito en el deporte. En cuanto a la calidad ya dije varias veces que nadie en el mundo puede ver con certeza si una paloma es buena. Uno no puede ver esto en el ojo, e incluso las mejores líneas de sangre imaginables no significan necesariamente que una paloma sea buena. Pero no se puede dar la vuelta las cosas: Si no se puede decir con certeza si una paloma es buena, esto no significa que no se pueda ver si una paloma es mala. Algunas palomas tienen plumas pobres o tienen un pobre cuerpo que simplemente no puede ser bueno. Si eres lo suficientemente inteligente como para ver si una paloma es mala esto ya es algo. No sólo "algo". Creo que es la clave del éxito de muchos aficionados. Ellos saben que las palomas para eliminar! muchos campeones "Una buena selección 'demanda' es mi secreto ". Todo el mundo comete errores al seleccionar las palomas, pero los campeones un 25% hacen menos errores que los demás. En cuanto a una cosa sin embargo nunca se cometen errores. Es entonces cuando la salud natural es el criterio básico en su selección. El hombre que se deshace de las aves que no están en buenas condiciones los 365 días del año rara vez comete errores. Cuando usted tiene decir 40 palomas y 38 ocho de ellos se encuentran en buen estado de salud que los otros dos no tienen excusa para estar enfermo. Deshacerse de ellos. Ciertamente, usted no debe cometer el error de medicar a 38 aves sanas con el fin de curar a otros dos. Cuando dos estudiantes en una clase tiene un dolor de cabeza de un profesor no le dá aspirina a todos los estudiantes.

'SECRETO'

En el deporte de la paloma muchos caminos pueden conducir a éxitos. Pero una cosa es cierta, todos los campeones tienen una cosa en común: No tienen piedad de las aves que no pueden mantenerse saludables o que constantemente necesitan medicina para mantenerse en buena forma. Los que exageran con la medicación pueden tener las aves que no estén enfermas, pero será difícil para las aves como para obtener buenas condiciones para competir con fuerza. Su salud no es natural sino artificial. Esto también es algo importante a con-

siderar cuando las palomas de importación. Manténgase alejado de los aficionados que suelen medicar a sus aves. Será mejor que las aves de las personas que saben muy poco acerca de los medicamentos. Usted conseguirá aves más fuertes, con más resistencia natural contra todos los virus y las bacterias que los amenazan desde el exterior, por ejemplo, en la canasta. Muchos aficionados se preguntan '¿qué debo dar a las aves para que sean más saludables?' Esa es una declaración equivocada. La pregunta debería ser: ¿Qué debo hacer para que las aves que son fuertes por naturaleza, las aves con una buena inmunidad que no necesitan la medicina constantemente? La respuesta es la selección. Usted debe ser bueno para las aves, pero estricto, al mismo tiempo. "Una mano de hierro en un guante de terciopelo". Además de selección no se puede iniciar con suficiente antelación. De hecho ya cuando las aves se encuentran todavía en el huevo!

ERRORES

En cuanto a errores de selección se hacen las siguientes: - Algunas personas piensan que muy pronto una paloma es buena. La misma paloma que es «medio» de un campeón, así que no lo suficientemente bueno, puede ser puesto en el desván de valores como los criadores de los no campeones. - Otros tienen las aves en el desván de valores que no pertenecen allí. Las aves de cuatro años de edad, por ejemplo, que nunca dio un buen pichón. La única razón que todavía estén vivos es su origen o el precio que se pagó por ellos. - Para las palomas de competición, la misma historia: Un niño de dos años rara vez se convertirá en un pájaro mejor cuando sea mayor.

Es por eso que un ave de 2 años debe ser un buen o un muerto. Por esa razón la mayoría de los campeones de Europa en la carrera para muchos primales.

YEARLINGS

so es muy diferente de hace algunas décadas. Si nos fijamos en el resultado de hojas en la actualidad en Bélgica u Holanda te darás cuenta de cómo los jóvenes son los ganadores en comparación con el pasado. A diferencia de entonces es ahora sobre todo añojos o dos años de edad que están en la parte superior. Sólo para las 2 carreras de día como de Pau de Barcelona y esto es diferente. En el pasado, una paloma que se enfermó se perdió. Simplemente porque no tenía el medicamento. Más tarde tuvimos la medicina y ¼ tenemos problemas de todo tipo. ¿Por qué? Debido a la medicación a lo largo de los años hemos hecho las palomas más débiles. Demasiado muchos aficionados no se dieron cuenta que la medicina se han desarrollado para curar enfermedades. Ellos buscaron refugio a la medicina cuando los resultados eran pobres, puesto que sospechaban los campeones a ser tan bueno debido a la medicación. Eso es un error. La medicina no hacen mejor los corredores aficionados, una fuerte selección sobre la base de los resultados y la salud natural y la inmunidad sin embargo lo hace. MENOR En el pasado, muchos campeones de Europa destetan a sus bebés cuando tenían cuatro semanas de edad. Ahora lo hacen a la edad de 3 semanas. Lo hacen por varias razones. - Se reserva a las aves de edad. Bombeo de los bebés deben de neumáticos fuera mucho, sobre todo aves muy viejo. - El destete a una edad más jóvenes se hacen los bebés domador. Muy pocas palomas tienen miedo por la naturaleza. Es el más elegante que es responsable. Él no tiene un buen contacto con las aves, que agarra demasiado violentamente: 'Bang' Manos en la cabeza, se acerca suavemente al pájaro y de repente tengo. ¿Cómo se puede esperar que estas aves no perder totalmente la confianza en ti? ¿Cómo se puede esperar que estas aves a la rápida captura cuando llegan a casa de una carrera cuando te ven? Lo creas o no sé aficionados cuyas aves no atrapar a menos que se esconden. También hay otros. Aficionados a las aves cuya trampa más rápido porque los ven. Ellos hacen lo correcto. - Otra buena razón para destetar a los bebés a una edad tem-

prana tiene que ver con la selección. Usted pronto descubrirá que son los débiles.

PALOMAS SIN FUTURO

Cuanto más joven sea el pichón que sufra una severa selección mucho mejor , sobre todo en cuestión de salud. De hecho, usted ya puede comenzar su selección cuando las palomas se encuentran aún en los huevos.

Algunos consejos sobre la selección:

- No confíe en los huevos con un aspecto poroso. Si el embrión no muere en el huevo en la mayoría de los casos un pichón débil eclosionará, y rara vez o nunca una paloma vital, ni siquiera si son de sus mejores palomas. Los huevos deben ser brillantes y lisos, al igual que las palomas sanas. Deshacerse de los huevos con un aspecto poroso o crujiente.
- Cuando usted está poniendo anillas de nido en una semana de edad a los pichones puede observar que uno tiene las piernas más delgadas que las palomas de la misma edad. Esta paloma no será fuerte, ni vitales, ni sanas tampoco. Deshacerse de él. Es una paloma sin futuro.
- Tenga cuidado con los pichones en el nido que siempre están chillando en el nido. Puede ser causada por las tricomonas y la medicación puede ayudar. Pero tal cosa nunca va a pasar a un aficionado serio. Él es consciente del peligro de trichomoniasis y las actuaciones de prevención. En general los pichones que se oyen chirriar demasiado no son buenas. Una vez más: Deshazte de ellos! Son palomas sin futuro.
- También esté atento a los pichones en el nido que estén mojados. Están mojados porque el nido está mojado y el nido está mojado porque los padres beben demasiado y se bombean demasiada agua. Esto tiene una razón. Las palomas que beben en exceso no están en buena forma. Sobre todo hay algún problema con la digestión. Para comenzar la temporada deportiva con estas palomas es un mal comienzo. También es posible que los pichones de pocos días se encuentren entre sus propios excrementos. ¿Y por qué es así? : Ellos no tienen la fuerza necesaria para arrojar los excrementos en el borde de la taza del nido. Ellos no son lo suficientemente fuertes. La recomendación sería deshacerse de ellos.
- A veces se encuentra que el plumaje en los hombros de los pichones en el nido no está bien cubierto , si se compara con las palomas de la misma edad el solape de los demás es más completa. Deshágase de las palomas con un lento crecimiento de las plumas de los hombros. Se carece de vitalidad, es por eso: no hay futuro.
- Después de haber destetado a las palomas, puede ocurrir que algunos siguen pidiendo comida. Incluso después de ir a otros pichones jóvenes y quieren ser alimentados por ellos. Una vez más: los débiles que no debe haber lugar en su palomar.
- Es un buen hábito abrir el pico de los pichones cuando son muy jóvenes , al menos una vez. Puede suceder que el pico es débil y frágil. Esto se refiere a los huesos pobres y un cuerpo débil. Esto también vale para las palomas con la garganta abierta jadeando No tienen futuro dichas palomas .
- He manejado muchas de los mejores palomas de Holanda y Bélgica. Muy pocos eran grandes y los que se fueron de corta distancia de las aves (volando cerca de 80 millas). La probabilidad de que un gran paloma sea muy buena en largas distancias es casi nula. No me gustan las jóvenes que están todavía en el suelo porque son demasiado gordas y grandes para llegar a una posición superior mientras que las palomas de la misma edad ya vuelan. Algunos novatos en el deporte creen que grandes palomas son aves de gran alcance. Se equivocan. La paloma fuerte moderna es más bien pequeña.

OTRO ERROR

Es importante aprender de nuestros errores. En el pasado me sucedió a mí que me deje un pichón vivo, que no gozaba de buena salud. La única razón era que era de unos padres especiales. Nunca dio buenos resultados y se convirtió en nada. Ahora no tengo misericordia con ellos nunca más. La buena salud es lo principal que se requiere de una paloma a cualquier edad.

Si un pichón no está en buen estado de salud por primera vez , eliminar, y sólo entonces ver a la anilla de nido para ver quien son sus padres . Si primero mira quien son sus padres se ve perjudicado y juzgar con otros ojos y se le puede convencer para que siga viviendo dicho pichón enfermizo .

POSITIVO

Lo que me gusta de los jóvenes, aparte de su salud natural, es que muestren apego a su propio territorio a una edad temprana . Las palomas que me pueden coger en la oscuridad que yo sé donde están (siempre en el mismo lugar!) A menudo son las mejores palomas. No me gustan las palomas que tengo que buscar, ya que pueden estar en cualquier lugar. Las palomas que no se sienten vinculados a su propio territorio y defender dicha plaza , rara vez son palomas buenas .

CONCLUSIÓN

Las palomas con un cuerpo perfecto, ojos perfectos, plumas perfectas e incluso un árbol genealógico perfecto pueden ser palomas sin valor que no son capaces de ganar un premio decente. Eso hace una buena selección para problematice. Las cosas más importantes que hacen que una paloma sea buena , tales como el carácter, orientación, elegancia, vigor, el apego a su territorio , son las que no podemos ver. Así que los errores siempre se harán durante la clasificación y selección. Un hombre que los evalúa y selecciona basándose en la salud física , sin embargo, nunca eliminará buenas palomas , y afortunadamente no es difícil de ver si una paloma está en mal estado de salud. No creo que los medicamento le hará un ganador. La gente como Klak, Engels, Houben y muchos otros han sido los colombofilos de éxito durante toda su vida. No son una especie de médicos o químicos, por el contrario, no saben nada de medicina o enfermedades. Lo que tienen en común es que todos ellos se dan cuenta lo importante que es la selección.

**Escrito tomado del libro titulado : The best of Ad Schaerlaeckens
Traducido y adaptado por Juan José Jusú Hernández de Menorca**

Fecha del artículo : 5-6-11

**AYUDANOS A MEJORAR
MANDA TUS ARTICULOS
Y LOS PUBLICAREMOS**

MODALIDAD	NOMBRE	CLUB
ABSOLUTO		
1º	GUERRERO LARA FCO	ARROYO DE LA MIEL
2º	DELGADO MENDEZ JACINTO	ARROYO DE LA MIEL
3º	VITO Y VITILLO	ITALICENSE
1º ALMERIA	COSMIN MATEI ENMANUEL	SIERRA DE GADOR
1º CADIZ	REYES VAZQUEZ EULALIO	GADES
1º CORDOBA	RUZ RODRIGUEZ, RAFAEL	OBJETIVO 1400
1º GRANADA	JERONIMO FORNES RAFAEL	ALMUNECAR
1º HUELVA	CARDOSO GARGALLO PEDRO	AYAMONTE
1º MALAGA	GUERRERO LARA FCO	ARROYO DE LA MIEL
1º SEVILLA	VITO Y VITILLO	ITALICENSE

MODALIDAD	NOMBRE	CLUB
VELOCIDAD		
1º	FCO GUERRERO LARA	ARROYO DE LA MIEL
2º	MIGUEL ANGEL GAMEZ CASTRO	ITALICENSE
3º	ZORAN RACOVIC	ARROYO DE LA MIEL
1º ALMERIA	MIRCEA RAZVAN SIPOS	SIERRA DE GADOR
1º CADIZ	DOMINGUEZ ALVAREZ JUAN ANTONIO	JEREZANO
1º CORDOBA	MONTILLA NAVARRO MANUELA	PONTANENSE
1º GRANADA	ARENAS RUIZ FRANCISCO M.	PM GRANADA
1º HUELVA	LOPEZ MARTIN MANUELA	AYAMONTINO
1º MALAGA	FCO GUERRERO LARA	ARROYO DE LA MIEL
1º SEVILLA	MIGUEL ANGEL GAMEZ CASTRO	ITALICENSE

MODALIDAD	NOMBRE	CLUB
FONDO		
1º	FCO GUERRERO LARA	ARROYO DE LA MIEL
2º	DELGADO MENDEZ JACINTO	ARROYO DE LA MIEL
3º	TANDEN VITO Y VITILLO	ITALICENSE
1º ALMERIA	SOTO RODRIGUEZ MIGUEL	SIERRA DE GADOR
1º CADIZ	REYES VAZQUEZ EULALIO	GADES
1º CORDOBA	RUZ RODRIGUEZ, RAFAEL	OBJETIVO 1400
1º GRANADA	JERONIMO FORNES RAFAEL	ALMUNECAR
1º HUELVA	CARDOSO GARGALLO PEDRO	AYAMONTE
1º MALAGA	FCO GUERRERO LARA	ARROYO DE LA MIEL
1º SEVILLA	TANDEN VITO Y VITILLO	ITALICENSE

MODALIDAD	NOMBRE	CLUB
JOVENES		
1º	FERNANDEZ MORILLO, FERNANDO	LA PAZ
2º	VLAICU MARIUS CLAUDIU	ARROYO DE LA MIEL
3º	SANTOS VAZQUEZ ALFONSO	AYAMONTINO
1º ALMERIA	COSMIN MATEI ENMANUEL	SIERRA DE GADOR
1º CADIZ	FERNANDEZ MORILLO, FERNANDO	LA PAZ
1º CORDOBA	RUIZ ALVARADO FABIOLA	PONTANENSE
1º GRANADA	OLIVARES GARCIA VICTORIA	ALMUNECAR
1º HUELVA	SANTOS VAZQUEZ ALFONSO	AYAMONTINO

1º MALAGA	VLAICU MARIUS CLAUDIU	ARROYO DE LA MIEL
1º SEVILLA	LOPEZ RICO FRANCISCO JAVIER	GUADAIRA

MODALIDAD	NOMBRE	CLUB
SEGURIDAD		
1º	T VITO Y VITILLO	ITALICENSE
2º	GUERRERO LARA FCO	ARROYO DE LA MIEL
3º	ARNOLD RENARD, STEEN JOAN	ARROYO DE LA MIEL
1º ALMERIA	COSMIN MATEI ENMANUEL	SIERRA DE GADOR
1º CADIZ	MARTINEZ BRAZA PEDRO	CHICLANERO
1º CORDOBA	RUZ RODRIGUEZ, RAFAEL	OBJETIVO 1400
1º GRANADA	ARENAS RUIZ FRANCISCO M.	PM GRANADA
1º HUELVA	BORGES LOPEZ FCO	AYAMONTE
1º MALAGA	GUERRERO LARA FCO	ARROYO DE LA MIEL
1º SEVILLA	T VITO Y VITILLO	ITALICENSE

MODALIDAD	NOMBRE	CLUB	PALOMA
AS FONDO			
1º	GUERRERO LARA FCO	ARROYO DE LA MIEL	08-41395
2º	DELGADO SELLEZ, SERGIO	ARROYO DE LA MIEL	08-40619
3º	REYES VAZQUEZ, FRANCISCO	GADES	08-31236
1º ALMERIA	SOTO RODRIGUEZ MIGUEL	SIERRA DE GADOR	07-56722
1º CADIZ	REYES VAZQUEZ, FRANCISCO		08-31236
1º CORDOBA	HERRERA HERNANDEZ JUAN FCO	OBJETIVO 1400	10-2499
1º GRANADA	FERNANDEZ MOLINA, JOSE FRANCIS	SIERRA ELVIRA	07-43039
1º HUELVA	CARDOSO GARGALLO PEDRO	AYAMONTINO	09-24364
1º MALAGA	GUERRERO LARA FCO	ARROYO DE LA MIEL	08-41395
1º SEVILLA	INFANTE VAZQUEZ AMPARO	LA PUEBLA DEL RIO	07-58074

MODALIDAD	NOMBRE
CTO CLUB	
1	CLUB COLOMBOFILO GADES
2	CLUB COLOMBOFILO ITALICENSE
3	CLUB COLOMBOFILO CHICLANERO
4	ASOCIACIÓN COLOMBOFILO SEVILLANA
5	CLUB COLOMBOFILO JEREZANO
6	CLUB COLOMBOFILO ARROYO DE LA MIEL
7	CLUB COLOMBOFILO LA PAZ
8	CLUB COLOMBOFILO LA JANDA
9	CLUB COLOMBOFILO AYAMONTINO
10	CLUB COLOMBOFILO LA PUEBLA DEL RIO

MODALIDAD	NOMBRE	CLUB	PALOMA
AS VELOCIDAD			
1º	CANTERO EXTREMERA ANTONIO	PM GRANADA	08-36903
2º	GUERRERO LARA FCO	ARROYO DE LA MIEL	10-36919
3º	VLAICU MARIUS CLAUDIU	ARROYO DE LA MIEL	09-544715
1º ALMERIA	COSMIN MATEI ENMANUEL	SIERRA DE GADOR	10-55910
1º CADIZ	REYES VAZQUEZ, FRANCISCO	GADES	09-27091
1º CORDOBA	IONEL FUIOAGA	OBJETIVO 1400	10-52195
1º GRANADA	CANTERO EXTREMERA ANTONIO	PM GRANADA	08-36903
1º HUELVA	BORRALLA SANCHA GREGORIO	SIERRA DE HUELVA	09-45742
1º MALAGA	GUERRERO LARA FCO	ARROYO DE LA MIEL	10-36919
1º SEVILLA	GAMEZ CASTRO, MIGUEL ANGEL	ITALICENSE	09-30943

volando al sur

MODALIDAD	NOMBRE	CLUB	PALOMA
PRESTIGIO 3 AÑOS			
1º	DELGADO SELLEZ, SERGIO	ARROYO DE LA MIEL	08-40601
2º	REYES VAZQUEZ, FRANCISCO	GADES	07-66607
3º	FERNANDEZ MORILLO, FERNANDO	LA PAZ	07-42857
1º ALMERIA	MORENO PEREZ, ANTONIO	ESPEJO DEL MAR	06-51097
1º CADIZ	REYES VAZQUEZ, FRANCISCO	GADES	07-66607
1º CORDOBA	RUZ RODRIGUEZ, JOSÉ ANTONIO	OBJETIVO 1400	08-36507
1º GRANADA	AYLLON PEREZ ANTONIO	PM GRANADA	05-317312
1º HUELVA	DE LA CERDA PARRA, MANUEL	AYAMONTINO	07-61886
1º MALAGA	DELGADO SELLEZ, SERGIO	ARROYO DE LA MIEL	08-40601
1º SEVILLA	GAMEZ CASTRO, MIGUEL ANGEL	ITALICENSE	05-327015

MODALIDAD	NOMBRE	CLUB
CTO FEMENINO		
1º	VILLALBA BENAVENT CRISTINA	JEREZANO
2º	LUENGO RODRIGUEZ MARIA ISABEL	LA JANDA
3º	RODRIGUEZ MARFIL CARMEN	SEVILLANA
4º	CHÁVES RODRÍGUEZ VIRGINIA	GADES
5º	INFANTE VÁZQUEZ AMPARO	LA PUEBLA
6º	LOPEZ MARTIN MANUELA	AYAMONTE
7º	HOYOS GARCIA ANA MARIA	GUADAIRA
8º	RUIZ ALVARADO FABIOLA	PONTANENSE
9º	VÁZQUEZ MENDOZA AMPARO	LA PUEBLA
10º	SACÉ LADRON DE GUEVARA MIRIAN	GADES

MODALIDAD	NOMBRE	CLUB	PALOMA
PRESTIGIO 2 AÑOS			
1º	DELGADO SELLEZ, SERGIO	ARROYO DE LA MIEL	08-40601
2º	DELGADO SELLEZ, SERGIO	ARROYO DE LA MIEL	08-40619
3º	ALBA PEREZ MANUEL	SEVILLANA	07-41493
1º ALMERIA	SOTO RODRIGUEZ MIGUEL	SIERRA DE GADOR	07-56722
1º CADIZ	REYES VAZQUEZ, FRANCISCO	GADES	08-31236
1º CORDOBA	RUZ RODRIGUEZ, JOSÉ ANTONIO	OBJETIVO 1400	08-36507
1º GRANADA	JERONIMO FORNES RAFAEL	ALMUNECAR	10-62650
1º HUELVA	DE LA CERDA PARRA, MANUEL	AYAMONTINO	07-61886
1º MALAGA	DELGADO SELLEZ, SERGIO	ARROYO DE LA MIEL	08-40601
1º SEVILLA	ALBA PEREZ MANUEL	SEVILLANA	07-40619

MODALIDAD	NOMBRE	CLUB	PALOMA
DERBY AGUILAR			
1º	ALBA GONZÁLEZ JOSÉ MANUEL	SEVILLANA	10-2682
2º	MANZANO HIDALGO, ANTONIO	GADES	10-807
3º	AVILA ARREBOLA, MANUEL	SEVILLANA	10-2693
1º ALMERIA	DIAZ DELGADO HERMINIO	ESPEJO DEL MAR	10-627
1º CADIZ	MANZANO HIDALGO, ANTONIO	GADES	10-807
1º MALAGA	CAMPOS ALARCON Mº CARMEN	MALAGUENO	10-1986
1º SEVILLA	ALBA GONZÁLEZ JOSÉ MANUEL	SEVILLANA	10-2682

MODALIDAD	NOMBRE	CLUB	PALOMA
NAMBROCA I			
1º	BENITEZ MATEO ALFONSO	SEVILLANA	09-51602
2º	GUISADO CONEJERO MANUEL	GUADAIRA	09-44397

volando al sur

3º	T VITO Y VITILLO	ITALICENSE	07-62985
1º ALMERIA	FERNANDEZ TAPIA VICTOR	SIERRA DE GADOR	10-55011
1º CADIZ	DOMINGUEZ ALVAREZ JUAN AN	JEREZANO	10-46483
1º CORDOBA	RUIZ ALVARADO FABIOLA	PONTANENSE	08-36539
1º GRANADA	JOYA FERNANDEZ JOAQUIN	ALMUNECAR	10-34218
1º HUELVA	PAVÓN ZUNINO ALBERTO	AYAMONTINO	08-49871
1º MALAGA	PEREZ LIGERO ROCIO	MALAGUENO	10-62516
1º SEVILLA	BENITEZ MATEO ALFONSO	SEVILLANA	09-51602

MODALIDAD	NOMBRE	CLUB	PALOMA
NAMBROCA II			
1º	RUIZ ALVARADO FABIOLA	PONTANENSE	09-42464
2º	GUERRERO LARA FCO	ARROYO DE LA MIEL	09-37651
3º	VLAICU MARIUS CLAUDIU	ARROYO DE LA MIEL	09-544715
1º ALMERIA	MIRCEA RAZVAN SIPOS	SIERRA DE GADOR	10-55807
1º CADIZ	SANCHEZ RAMIREZ JOSE	CHICLANERO	09-24613
1º CORDOBA	RUIZ ALVARADO FABIOLA	PONTANENSE	09-42464
1º GRANADA	OLIVARES GARCÍA VICTORIA	ALMUNECAR	10-34486
1º HUELVA	LOPEZ MARTIN MANUELA	AYAMONTINO	08-8140015
1º MALAGA	GUERRERO LARA FCO	ARROYO DE LA MIEL	09-37651
1º SEVILLA	CRUZ FERNANDEZ ANTONIO M.	GUADAIRA	09-28952

MODALIDAD	NOMBRE	CLUB	PALOMA
NAMBROCA III			
1º	CHAMORRO REINA JUAN MANU	SEVILLANA	08-36185
2º	IONEL FUIOAGA	OBJETIVO 1400	06-55796
3º	BARBA LISTÁN DAVID	JEREZANO	10-45903
1º ALMERIA	GABRIEL MOLDOVAN IOVAN	SIERRA DE GADOR	10-55372
1º CADIZ	BARBA LISTÁN DAVID	JEREZANO	10-45903
1º CORDOBA	IONEL FUIOAGA	OBJETIVO 1400	06-55796
1º GRANADA	ARENAS RUIZ FRANCISCO M.	PM GRANADA	09-42820
1º HUELVA	LOPEZ MARTIN MANUELA	AYAMONTINO	06-47897
1º MALAGA	RACOVIC ZORAN	ARROYO DE LA MIEL	10-56781
1º SEVILLA	CHAMORRO REINA JUAN MANU	SEVILLANA	08-36185

MODALIDAD	NOMBRE	CLUB	PALOMA
NAMBROCA IV			
1º	DELGADO MENDEZ JACINTO	ARROYO DE LA MIEL	10-194696
2º	GUERRERO LARA FCO	ARROYO DE LA MIEL	10-36923
3º	GUERRERO LARA FCO	ARROYO DE LA MIEL	10-36919
1º ALMERIA	ALAMO MARTIN RAFAEL	ESPEJO DEL MAR	09-49741
1º CADIZ	HNOS GARCIA TRUJILLO	LA JANDA	09-36066
1º CORDOBA	RUZ RODRIGUEZ, JOSÉ ANTONI	OBJETIVO 1400	07-59395
1º GRANADA	GUTIÉRREZ NIETO FRANCISCO J	PM GRANADA	10-53338
1º HUELVA	BORRALLA SANCHA GREGORIO	SIERRA DE HUELVA	09-51724
1º MALAGA	DELGADO MENDEZ JACINTO	ARROYO DE LA MIEL	10-194696
1º SEVILLA	GAMEZ CASTRO VICTORIANO	ITALICENSE	08-33595

MODALIDAD	NOMBRE	CLUB	PALOMA
SORIA I			
1º	GARRIDO ZURITA JOSE	MANRRIQUEÑO	05-30423
2º	SOTO GAMERO MANUEL	AYAMONTINO	09-23281
3º	SANCHEZ BERNAL ANTONIO	MANRRIQUEÑO	08-26740
1º ALMERIA	COSMIN MATEI ENMANUEL	SIERRA DE GADOR	09-208650

1º CADIZ	MARCHENA SANCHEZ MANUEL	GADES	08-32251
1º CORDOBA	RODRIGUEZ-BORLADO ROCA , J	OBJETIVO 1400	07-59484
1º GRANADA	FERNANDEZ MOLINA, JOSE FRA	SIERRA ELVIRA	08-38042
1º HUELVA	SOTO GAMERO MANUEL	AYAMONTINO	09-23281
1º MALAGA	DELGADO SELLEZ, SERGIO	ARROYO DE LA MIEL	08-40619
1º SEVILLA	GARRIDO ZURITA JOSE	MANRRIQUEÑO	05-30423

MODALIDAD	NOMBRE	CLUB	PALOMA
TORDESILLAS			
1º	VILLALBA BENAVENT CRISTINA	JEREZANO	10-33120
2º	REYES VAZQUEZ, FRANCISCO	GADES	10-42613
3º	FERNANDEZ MORILLO, FERNAN	LA PAZ	10-58867
1º ALMERIA	COSMIN MATEI ENMANUEL	SIERRA DE GADOR	10-55909
1º CADIZ	VILLALBA BENAVENT CRISTINA	JEREZANO	10-33120
1º CORDOBA	HERRERA HERNANDEZ JUAN FC	OBJETIVO 1400	10-2496
1º GRANADA	JERONIMO FORNES RAFAEL	ALMUNECAR	10-63017
1º HUELVA	SANTANA ESTEVEZ MANUEL	AYAMONTINO	10-38879
1º MALAGA	ARNOLD RENARD, STEEN JOAN	ARROYO DE LA MIEL	10-35430
1º SEVILLA	RODRIGUEZ MARFIL CARMEN	SEVILLANA	10-61142

MODALIDAD	NOMBRE	CLUB	PALOMA
MATAPORQUERA			
1º	TANDEM MIGUEL Y JOSEMI	ITALICENSE	07-62884
2º	RODRIGUEZ UFAMO JESUS	ITALICENSE	09-31213
3º	T VITO Y VITILLO	ITALICENSE	08-33548
1º CADIZ	JURADO DEL CASTILLO FRCO J.	GADES	09-170139
1º CORDOBA	RUZ RODRIGUEZ, RAFAEL	OBJETIVO 1400	09-51412
1º GRANADA	MORALES ORTEGA, ANTONIO	SIERRA ELVIRA	08-38099
1º HUELVA	BORRALLO SANCHA GREGORIO	SIERRA DE HUELVA	08-29701
1º MALAGA	ARNOLD RENARD, STEEN JOAN	ARROYO DE LA MIEL	08-40536
1º SEVILLA	TANDEM MIGUEL Y JOSEMI	ITALICENSE	07-62884

MODALIDAD	NOMBRE	CLUB	PALOMA
LEKUMBERRI			
1º	CALATAYUD PLAZA JUAN	LA PUEBLA DEL RIO	09-37067
2º	GUERRERO LARA FCO	ARROYO DE LA MIEL	09-37703
3º	COLLINS ALBERT	ARROYO DE LA MIEL	09-22397
1º CADIZ	TANDEN LOS PARRITAS	GADES	09-28455
1º CORDOBA	SUAREZ AVILES, FERNANDO	OBJETIVO 1400	08-36822
1º GRANADA	MORALES ORTEGA, ANTONIO	SIERRA ELVIRA	08-37928
1º HUELVA	CARDOSO GARGALLO PEDRO	AYAMONTINO	09-23716
1º MALAGA	GUERRERO LARA FCO	ARROYO DE LA MIEL	99-37703
1º SEVILLA	CALATAYUD PLAZA JUAN	LA PUEBLA DEL RIO	09-37067

MODALIDAD	NOMBRE	CLUB	PALOMA
SORIA II			
1º	PEÑUELA ESCALONA JESUS	LA PUEBLA DEL RIO	06-66081
2º	HERRERA HERNANDEZ JUAN FC	OBJETIVO 1400	10-52325
3º	ARNOLD RENARD, STEEN JOAN	ARROYO DE LA MIEL	09-20634
1º CADIZ	MARTINEZ BRAZA PEDRO	CHICLANERO	08-42180
1º CORDOBA	HERRERA HERNANDEZ JUAN FC	OBJETIVO 1400	10-52325
1º GRANADA	MORALES ORTEGA, ANTONIO	SIERRA ELVIRA	03-68467
1º HUELVA	TORREGROSA SOTO MANUEL	AYAMONTINO	08-50276
1º MALAGA	ARNOLD RENARD, STEEN JOAN	ARROYO DE LA MIEL	09-20634

1º SEVILLA	PEÑUELA ESCALONA JESUS	LA PUEBLA DEL RIO	06-66081
-------------------	------------------------	-------------------	----------

MODALIDAD	NOMBRE	CLUB	PALOMA
BAYONA			
1º	GAMEZ CASTRO, MIGUEL ANGE	ITALICENSE	08-34831
2º	RDGUEZ. HERNANDEZ JUAN	ITALICENSE	09-30559
3º	RDGUEZ. HERNANDEZ JUAN	ITALICENSE	09-30556
1º CADIZ	JURADO GUTIERREZ, JOSE ANTO	GADES	08-31382
1º CORDOBA	RODRIGUEZ-BORLADO ROCA , J	OBJETIVO 1400	08-36477
1º GRANADA	FERNANDEZ MOLINA, JOSE FRA	SIERRA ELVIRA	07-43042
1º HUELVA	BORGES LOPEZ FCO	AYAMONTINO	09-330441
1º MALAGA	DELGADO SELLEZ, SERGIO	ARROYO DE LA MIEL	09-20701
1º SEVILLA	GAMEZ CASTRO, MIGUEL ANGE	ITALICENSE	08-34831

MODALIDAD	NOMBRE	CLUB	PALOMA
DAX			
1º	GARCIA ZAFRA CRISTINA	GUADAIRA	09-29209
2º	HOYOS GARCIA ANA MARIA	GUADAIRA	08-44186
3º	T VITO Y VITILLO	ITALICENSE	08-33526
1º CADIZ	JURADO GUTIERREZ, JOSE ANTO	GADES	06-45813
1º CORDOBA	GARCIA ZAFRA CRISTINA	GUADAIRA	09-29209
1º HUELVA	ROMERO LEPE JOSE	VILLAMANRRIQUE	08-26700
1º MALAGA	SANCHEZ PEREZ ALBERTO	ARROYO DE LA MIEL	06-40399
1º SEVILLA	HOYOS GARCIA ANA MARIA	GUADAIRA	08-44186



Borrás Palomas está situada en la C/ San José, num. 35 en el municipio de Càlig, en la comarca del "Baix Maestrat", província de Castellón. Tlf. 964492012
El mayor catalogo de productos para palomas, con más calidad.

Proveedor oficial de la
Federacion Andaluza de Colomofilia

www.borraspalomas.com

info@borraspalomas.com

EL RUIDO Y LA PALOMA

Antes de interesarnos por la paloma mensajera como animal deportivo, nos tenemos que interesar por conocer su etología, es decir, conocer sus hábitos, sus costumbres, sus fobias, sus miedos, sus rituales, sus querencias, sus gustos..., para que luego podamos entender mejor sus reacciones, manejarlas y sacarles mejor provecho en su vertiente deportiva aplicando esos conocimientos de su comportamiento. Como todos hemos padecido estampidas de palomas producidas por ruidos y con muy malas consecuencias, hemos tratado de informarnos por cualquier medio a nuestro alcance como pueden afectar los ruidos a nuestras palomas mensajeras. En esa búsqueda en revistas, libros y en Internet, la información que hemos encontrado no ha sido precisamente abundante (en español). Como parece que es un tema que casi nunca se ha tocado en la literatura colombófila, nos lanzamos a la piscina del tema sin flotador y sin saber nadar con el único intento de teorizar, elucubrar , razonar y desembuchar lo que pensamos, creemos, hemos experimentado y vivido sobre un tema tan interesante y desconocido como es la relación de las palomas con el ruido y los sonidos, y que tanto afecta a nuestras deportivas aves, aunque nos parezca un tema baladí.

A pesar de que en la mayor parte de las aves, el oído es una estructura anatómica muy compleja y tienen un sentido del oído muy desarrollado, podemos constatar que (al contrario que los mamíferos), las aves carecen de pabellón auricular (orejas) y su oído externo consta tan solo de una membrana timpánica, cubierta de unas plumas especiales que no impiden recibir los sonidos.

Posiblemente, la razón por la que las aves carecen de orejas para captar mejor los sonidos se debe a que su anatomía ha de ser ante todo aerodinámica y cualquier órgano externo como una oreja, supone un fricción con el aire, que frenaría en cierto modo el vuelo del ave, aunque tampoco esta mal olvidar que los antepasados de las aves son los reptiles, que tampoco tienen pabellones auditivos.

Habría que diferenciar lo que es ruido y sonido en el mundo de la paloma. Podríamos decir que ruido es el sonido no habitual, fuerte y no deseado (vehículos, disparos, truenos, campanas etc), mientras que sonido serían "ruidos" habituales, de baja intensidad y a veces hasta deseados (arrullo, sonido del viento o del agua, música, nuestra voz).

La paloma puede percibir ruidos/sonidos en frecuencias mucho mas bajas que los humanos y tiene una capacidad auditiva más desarrollada que la nuestra. De todos es sabido que la paloma percibe el piar de los pichones cuando aún en el huevo tratan de comunicarse con el exterior. Hay señales auditivas (sonidos) que son también el medio de comunicación de las palomas y complementan una función reproductora (arrullo, llamada), pero a la vez pueden cumplir una función de aviso para los demás congéneres (quejidos). Cuando tomamos una paloma en la mano y le disgusta, emite quejidos que no hacen otra cosa que poner en sobre aviso de peligro a las palomas cercanas.

Por lo que hemos podido observar, son los ruidos agudos mas que los graves, los que hacen a la paloma ponerse en sobre aviso. Hay un ejemplo ilustrativo y que todos hemos podido observar. En cualquier plaza de pueblo hay palomas, allí viven y se alimentan, incluso crían en el campanario. Pues bien, a pesar de escuchar y conocer perfectamente el tañido de las campanas varias veces al día, cuando estas suenan, el instinto de las palomas que allí se encuentren, les hace salir en desbandada invariablemente. Los ruidos inesperados, fuertes y agudos provocan sin duda un comportamiento colectivo de huida en una paloma o en un bando de palomas. En el reino animal, son fácilmente observables los efectos que puede producir un ruido sobre el estado normal de cualquier especie, ya que ese ruido transmite información de peligro, desencadenando una reacción de alarma y obviamente de defensa. Al igual que si un bando está en pleno vuelo y oye una detonación (cohe-te, tiro, trueno, estruendo), automáticamente y en décimas de segundo, el bando cambia de rumbo unos grados, baja de altura de vuelo y acelera ostensiblemente la velocidad de vuelo con el fin de poner tierra de por medio para alejarse lo mas posible del origen del ruido. Por proximidad, las palomas conocen a la perfección los gritos de peligro de las aves vecinas y utilizan esos avisos ajenos de peligro para su propia

seguridad. Hemos visto infinidad de veces como un simple grito de alarma de los abundantísimos mirlos pone en huida a las palomas cercanas. Existen en el mercado ahuyentadores de palomas que no son otra cosa que un artilugio que emite sonidos de rapaces a intervalos de tiempo programados o bien se activan por proximidad térmica de la paloma. También existen repelentes de palomas por sonidos ultrasónicos con un radio de acción de hasta 4.000 m2 .

Si para nosotros, el sonido del llanto de un niño es irritante por lo agudo del sonido, lo que nos incita a intentar satisfacer sus demandas, posiblemente para la paloma, el agudo piar de sus pichones, que es la expresión de un deseo insatisfecho (ya sea calor, compañía, agua o comida) le incite a satisfacer (al igual que hacemos los humanos) esas necesidades, para que cese el sonido tan chirriante que es el piar de los pichones. Cuando en las proximidades del palomar se produce un estruendo muy fuerte, posiblemente ese ruido provoque una estampida de tal calibre, que las palomas por miedo, se ven incapaces de posarse en el tejado y vuelan y vuelan en un infinito carrusel de vueltas y más vueltas alrededor del palomar, sin osar posarse sobre el tejado. Si por casualidad esa estampida se produce por la tarde, tenemos muchas posibilidades que esa noche no duerman nuestras palomas en su palomar volando incluso de noche a un ritmo endiablado. Luego, el cansancio las va venciendo y atrrizan en cualquier lugar en plena noche. Al día siguiente, las palomas van apareciendo poco a poco como si viniesen de un 500, y con la posibilidad de que alguna de nuestras palomas haya muerto por choque con edificios, árboles, gatos... Yo he padecido varias de estas estampidas y no son plato de gusto.

En el año 2.010 en Arkansas (USA), aparecieron muertos y heridos miles de estorninos, posiblemente como resultado de una estampida provocada por los fuegos artificiales de una fiesta local nocturna.

No está demostrado científicamente que la música afecta a los animales hasta el punto de que los animales de granja sean mas productivos acompañándoles con una música suave y bien elegida. Ni las vacas dan mas leche, ni los pollos están mas tranquilos y ni los cerdos cogen mas peso, aunque hay incluso un hit-parade de música para granjas donde las mejores canciones para los animales, no son curiosamente piezas de música clásica, sino canciones de música pop.

No obstante, la música tiene ciertas ventajas:

1. Desensibilización (habitación) de los animales a diferentes sonidos
2. Enriquecimiento ambiental: los animales, que en muchas explotaciones están bastante "aburridos" por falta de estímulos visuales y auditivos (en algunos palomares, ocurre), reciben estímulos de la música que contribuyen a su bienestar psíquico.
3. Bienestar del colómbófilo: Si al colómbófilo le gusta escuchar música mientras atiende las palomas, no hay ningún motivo para no hacerlo pues hace mas ameno su trabajo a la vez que acostumbra a las palomas al run...run humano..

Un palpable ejemplo de los beneficios de la música en los animales son las ristas de cascabeles que los arrieros ponían en los cabezales de sus recuas de mulas cuyo cascabeleo era acompañada con canciones específicas de los propios arrieros. Con esa música las mulas se desensibilizaban frente a ruidos externos que podían alterar el trabajo de los animales o causarles reacciones indeseables.

Hay un famoso científico (Pavlov) que mediante estímulos, estudió las reacciones de los perros. Cuando Pavlov tocaba un silbato, los perros salivaban y liberaban sus jugos gástricos, porque asociaban ese sonido con los alimentos que tras el silbato iban a recibir. El silbato era en cierto modo y por asociación de ideas, un estimulante preparatorio para comer. Algo así pasa con nuestras palomas cuando les llamamos para entrar al palomar, no piensan: "Coño, el jefe nos llama para que entremos al palomar", ellas piensan que cuando les llamamos - al igual que les pasaba a los perros de Pavlov - que un succulento y variado menú de granos les espera dentro del palomar.

Hablarles habitualmente a las palomas en tonos amistosos y suaves, es una práctica que relaja a las palomas porque saben que les hablamos cariñosamente ... y en cierto modo aciertan a saber lo que les decimos.

Las palomas cuyos palomares están en la ciudad, por adaptación, soportan mucho mejor los ruidos que las

palomas de los palomares de campo o de zonas no tan densamente pobladas. Esa contaminación acústica de las ciudades se traduce en ruido excesivo y molesto provocado por la industria, el tráfico, el ocio... y puede provocar en las palomas estrés, insomnio, irritabilidad, agresividad, problemas reproductivos y obviamente deportivos. La habituación se considera la forma más elemental de aprendizaje, y se define como la disminución en la respuesta a un estímulo (auditivo, visual, táctil...), después de la presentación repetitiva o durante un periodo de tiempo prolongado de un mismo estímulo.

En etología, también se denomina a la habituación, desensibilización, y siempre es aconsejable desensibilizar nuestras palomas mensajeras frente a estímulos que pueden crearles estrés, que generan respuestas inadecuadas o que dificultan las prácticas de manejo habituales en el palomar...

Todos los colombófilos utilizamos técnicas de habituación o desensibilización rutinariamente para acostumbrar a las palomas a que se dejen coger, a que no reaccionen huyendo cuando entramos en el palomar...

En palomas mensajeras, se han realizado experiencias controladas para comprobar si se habitúan a ciertos sonidos y ruidos, y se ha comprobado que es mucho más efectivo este proceso cuando los estímulos auditivos se presentan durante el día (con luz). Por eso, unas palomas que no reaccionan a ciertos sonidos durante el día por estar habituadas, reaccionan negativamente cuando estos sonidos se producen durante la noche.

“Las palomas mensajeras pueden detectar sonidos de frecuencias extremadamente bajas (infrasonidos), tan bajas como 0,05 Hz. En el rango de frecuencias entre los 0,05 Hz y 200 Hz, las palomas mensajeras son al menos 50 dB más sensibles que los humanos. La capacidad de las palomas mensajeras para detectar los infrasonidos está en su oído medio e interno (y no en los sacos aéreos en los huesos, o en órganos específicos, como se pensaba tradicionalmente), ya que su eliminación quirúrgica, elimina las respuestas a los infrasonidos. Los infrasonidos se propagan por distancias muy largas, y se pueden detectar a cientos e incluso miles de km de su lugar de origen, prácticamente sin atenuación.

Por eso, las palomas están sometidas a un estímulo permanente de infrasonidos, que mantiene ocupado a su sistema nervioso, generando un “ruido de fondo” que el sistema nervioso de las palomas debe filtrar, para permitirles centrar su atención en los infrasonidos u otro tipo de sonidos que pudieran ser relevantes para su supervivencia.

Las principales fuentes naturales (conocidas) de infrasonidos son los fenómenos meteorológicos (tormentas eléctricas, tormentas magnéticas, vientos fuertes), sísmicos (terremotos, microseismos, desplazamientos de tierras), ciertas particularidades topográficas (montañas) y las ondas generadas en los océanos (olas, mareas).

Además, la actividad humana también genera gran variedad de infrasonidos, como por ejemplo, el lanzamiento de cohetes o los aviones supersónicos.

Desde hace aproximadamente 40 años, se ha especulado si los infrasonidos generados en la atmósfera pueden ser una fuente de información utilizada por las palomas mensajeras en su regreso al palomar. Además, también se ha investigado con cierto detalle si los infrasonidos generados por el hombre o por ciertas particularidades geográficas del lugar de suelta o de la línea de vuelo, pueden interferir con el mecanismo normal de navegación en las palomas mensajeras.

Respecto al primer punto, si los infrasonidos atmosféricos pueden proporcionar información que permita orientarse a las palomas mensajeras, las revisiones científicas más recientes publicadas sobre navegación de la paloma mensajera concluyen que existen varios mecanismos redundantes que utilizan las palomas para regresar al palomar:

- Un sistema de brújula principal, que permite a la paloma conocer la dirección en la que se encuentra su palomar, normalmente proporcionado por el sol, pero que necesita ser calibrado con la brújula magnética innata de la paloma (brújula secundaria), que pasa a ser la brújula principal en días nublados o durante la navegación nocturna, a la que las palomas son bastante reacias).

- Un sistema de mapas, que permite a las palomas conocer su posición con respecto al palomar. Estos mapas, están basados en las señales visuales, magnéticas, olfatorias y auditivas, que la paloma

puede percibir con sus órganos de los sentidos, y que en general, se van perfeccionando con la experiencia. De este modo, cada paloma, según su experiencia y capacidad, dispone de su propio sistema de mapas visuales, geomagnéticos, olfatorios y de infrasonidos que le permiten orientarse. Además, es posible que pequeñas variaciones en la presión barométrica ayuden también en el proceso de navegación y para mantener la altitud. En todo caso, las numerosas investigaciones realizadas hasta la fecha, todavía no han definido la importancia relativa de cada uno de los “mapas” en la capacidad de orientación final, por lo que la importancia de los infrasonidos en la orientación de la paloma mensajera, todavía no está bien establecida, aunque si se puede concluir que tiene al menos cierta importancia.

En relación con el segundo punto, la posible interferencia de los infrasonidos (naturales o generados por el hombre) con otros sistemas de navegación utilizados por las palomas mensajeras, en 1997 y 1998, cuatro sueltas masivas de palomas mensajeras en Europa y Estados Unidos (en total, más de 20.000 palomas), que a priori no ofrecían dificultad, resultaron un verdadero desastre en cuanto al porcentaje de palomas recibidas (inferior al 30% y la mayor parte, en los días siguientes a las sueltas). A pesar de analizar detalladamente todos los factores comunes a estas cuatro sueltas, no se encontró ninguna explicación científica que justificara estos desastres, con la excepción de las líneas de vuelo de las 4 sueltas, que se cruzaban, en el espacio y en el tiempo con las ondas de choque de infrasonidos generadas por el avión supersónico Concorde.

Es posible, que la elevada pérdida de palomas en competición, de las que todos hemos tenido alguna mala experiencia no atribuible a las malas condiciones atmosféricas, sea debida, al menos en algunos casos, a la interferencia de los infrasonidos naturales o generados por el hombre.

Se puede concluir que la paloma mensajera, en todas las frecuencias que se han estudiado, tiene mejor capacidad auditiva que la especie humana, es decir, oye cosas que nosotros no oímos, al igual que también ve cosas que nosotros no vemos (importante como posible causa de imparables estampidas, salidas precipitadas del tejado, recelos al entrar en el palomar...).

Félix Martín Vilches
Jorge Donate Laffitte (veterinario)

SUELTA DE ALTA MAR

El 6 de julio del 2011, el Derby de Andalucía cumplió el objetivo de probar por primera vez una prueba de resistencia para sus pichones de 4 o 5 meses.

Después de haber volado la final del Derby desde Tarancón a 450 kms en un día de extremo calor, les esperaba casi 300 km de altamar en el océano atlántico y lo que es peor un viento de 30 km/h totalmente de pico que no había sido invitado a esta fiesta. El heroico equipo de 16 pichones que tras descansar solamente 8 días afrontaban este reto han demostrado su valía y calidad. Fueron soltados a las 7:30 am, desde la cubierta del barco, en plena altamar, sin tierra en el horizonte y con un grupo de casi 100 adultas de la ENTENTE Colombófila de Madrid. En el día aterrizó a las 20 horas el ganador, un pichón del Presidente de la Federación Canaria D. Pedro Toledo Robayna. En el segundo día el otro pichón de este mismo colombófilo, entraba a las nueve y media de la mañana haciendo para su dueño un increíble doblote. Los otros 5 pichones que llegaron en clasificación al segundo día fueron de Sebastián Pacheco, José Redondo, J. Manuel Febrer, José Zarzo y El equipo Sevillana-Carmona. Sin duda estos valerosos pichones han demostrado coraje y agallas para luchar contra un fuerte viento en contra durante los 300 kms de altamar, sin posibilidad de posarse ni de encontrar parapetos posibles en mitad de una gran marejada y sin carta de navegación ni compás, por eso desde aquí les damos nuestra mas sincera enhorabuena a estos 7 Cracs.

II DERBY DE GRANADA, ALGO DIFERENTE...

Autor: Sebastián Generoso Almazán, Presidente del club Mensajeras Penibéticas.

En el mes de marzo de este año, 2011, y en un acto promocional del ayuntamiento de una población cercana, con la participación de palomas de este club, se establece un principio de acercamiento y simbiosis entre ambos organismos, Ayuntamiento-Club.

Era intención del club, solicitar una colaboración del Ayuntamiento que éste vio con buenos ojos. Ofreció colaborar en la organización de una actividad oficial del club con la única condición de que fuese una competición a nivel autonómico, o al menos provincial.

Nada mejor que la celebración de un Derby, donde se darían cita muchos colombófilos venidos de fuera para que las autoridades vieran reflejado el gasto que estaban dispuestos a realizar.

Solicitada dicha celebración, como Campeonato de Granada de Derrys de Palomas Mensajeras, a cuantos estamentos y personas correspondía, no fué posible tal consideración de campeonatos por diferentes motivos, no obstante el Club Mensajeras Penibéticas se decide a celebrar el II Derby de Granada de forma totalmente particular, perdiendo una colaboración que ya quisieramos muchos y que echamos- de menos con un Ayuntamiento cercano. En fin, cada uno siembra lo que acabará recogiendo...

Entrando de lleno en el Derby, con un mes perdido en solicitudes sin respuesta, lo presentamos en los foros de Internet y por correo a los presidentes de clubes próximos, a la Junta Directiva de la FAC, de nuevo sin respuesta, y a colombófilos con peso específico en muchas partes de la geografía española.

Básicamente se trata de un Derby sin ánimo de lucro, que también es posible hacerlo así, de una reunión de amigos realmente, que tendrá su suelta final en Jávea (Alicante) el día 18 de septiembre a 350 kilómetros de distancia al Bejarín (Granada), población donde se encuentra el palomar. Los equipos son de tres pichones, y su costo, insistimos para cubrir gastos, es de 50 euros por equipo.

Se recibieron los pichones durante el mes de mayo básicamente, pues algún problema de vuelos, ha hecho que entren equipos en la primera semana de abril.

Asisten colombófilos de Granada, Almería, Málaga, Sevilla, Murcia, Madrid, Zaragoza Y Mallorca. Se espera que casi todos nos encontremos el 18 de septiembre en El Bejarín. Como quiera que se trata de un evento meramente social, los premios serán en trofeos y, si se puede, en metálico, pero este no es el principal objetivo del Derby, como se indica y se insiste. Amantes de la colombofilia romántica, aquella que encontramos los que ya pasamos de 30 años en esto, insistimos en mantener la actividad deportiva como un motivo de reunión de colombófilos y amigos alrededor de una buena comida, bebida y palomas, muchas palomas.

Se han inscrito unos setenta equipos, por la fecha de este escrito no se puede decir un número exacto, lo que



nos dan unos doscientos diez pichones, cantidad suficiente para que haya una buena competición y sin embargo manejable y acorde con el palomar.

El palomar, su vivienda, es para trescientos palomas, a tres palomas el metro cúbico, por tanto estarán bien espaciosos. Se trata de la planta alta de una nave agrícola con orientación sur, una buena ventilación, nula humedad, buen aislamiento térmico y en plena naturaleza, ¿Qué más se puede pedir?, bueno, se puede pedir que vengan...

El entrenamiento consistirá en un gran número de sueltas cortas pero progresivas, repitiéndolas cada dos días hasta llegar a la distancia previa a la final, descansarán una semana y a la definitiva. Ya tenemos la experiencia de otro derby anterior que fue bastante bien con ese sistema. Un pichón que acaba de hacer el mayor esfuerzo de su vida, no puede tener como "premio" su cautiverio de por vida, es por este motivo que no se bastarán. Los propietarios que lo deseen se pueden llevar los suyos y el resto quedarán libres en el palomar donde competirán los siguientes años con los del club. Qué menos que darle la oportunidad de mostrar lo que llevan dentro y que ya dejaron claro tan jóvenes. Es nuestra filosofía.

Se ha preparado una página web, [www. Mensajeraspenibeticas. es](http://www.Mensajeraspenibeticas.es), donde se dará cumplida información de cuanto acontezca y un grupo de correos electrónicos de los participantes, para adelantarles todo lo que suceda, datos, noticias etc.

Asimismo, se está estudiando la posibilidad de unas cámaras que emitan por Internet el día a día del palomar y las llegadas el día de la suelta final. Esto depende del costo del sistema, ya se irá informando.

Esbozada ya una idea general del Derby, solo queda una sorpresa, una gran sorpresa, que se dará a conocer el día de la suelta final, es algo que no tiene precedente en la colombofilia española, algo grande pero a la vez manteniendo el espíritu de colombofilia romántica, la que nos gusta a la mayoría de nosotros, ¿no es verdad?. Sobra decir, que estáis invitados cuantos colombófilos queráis acompañarnos ese día, donde podréis ponerle las pegatas que queráis a la paella, total al cocinero no le importará. Están invitados especialmente los dirigentes de la colombofilia andaluza, porque nunca sobran momentos para conocernos solo se quiere -y se respeta- lo que se conoce...

Un saludo a todos, el agradecimiento a Félix, alma mater de este informativo y a todos os esperamos en la comarca nororiental de Andalucía, Guadix-Baza-Almería norte.

Club colombófilo Mensajeras Penibéticas.

LOS 4 NAMBROCA

Hasta el día de hoy, la Federación Andaluza nunca había programado un concurso de medio fondo donde participáramos todas las provincias andaluzas juntas; esto solo se hacía en fondo y grandes fondos.

Los 500 km largos que hay desde un extremo de la Andalucía oriental al extremo de la Andalucía Occidental y la variada orografía de nuestra región son argumentos mas que de peso como para dudar de la viabilidad de un concurso de medio fondo donde participemos todos los aficionados andaluces.

A modo experimental , hemos disfrutado esta temporada 2.011 de 4 vuelos de medio-fondo durante 4 semanas consecutivas con sueltas en Nambroca (Toledo).

Creo, que como yo, muchos aficionados teníamos nuestras dudas sobre la idoneidad de estas sueltas. En primer lugar por las particularidades geográficas de cada provincia y luego , por el temido efecto arrastre, pues no solo se soltaron las palomas designadas , sino que ese número posiblemente haya que multiplicarlo por 5 o 6, habida cuenta que a la par que el concurso federativo cada club realizaba sueltas para sus concursos sociales.

Concurando a nivel federativo , se soltaron 10.263 palomas en los 4 Nambroca de las que Cadiz aportó 4.236 palomas; Malaga-Almeria 2.086 palomas; Cordoba-Sevilla 3.227 palomas; Huelva 1.026 palomas , y Granada 661 palomas.

El temido efecto arrastre de los palomares del nucleo central (Sevilla-Cadiz) , sobre los palomares de la periferia (Huelva, Cordoba, Málaga, Almeria y Granada) no ha sido tal y ha estado en los márgenes normales de esta clase de competiciones.

Como para conocer realmente las consecuencias del efecto arrastre habría que hacer un estudio de todos los palomares participantes y hoy por hoy eso es imposible, me limito a preguntar a Miguel Soto que es compañero que controla las palomas extraviadas andaluzas. Miguel me comenta que en los 4 Nambroca no ha habido datos que indiquen que ha habido efecto arrastre de los bandos mas numerosos sobre los menos , antes al contrario. Hay un dato curioso, en el servicio de recuperación de palomas se han recuperado palomas gaditanas en palomares almerienses, sin embargo palomas de Almeria no se han encontrado en esta provincia. Mi experiencia particular en este caso es durante estos 4 concursos, la de haber recibido 5 palomas ajenas (2 sevillanas, 2 gaditanas y una onubense), mientras que palomas mías se han recuperado una en Almuñecar y una en Sevilla. Sin lugar a dudas, la climatología ha jugado un papel muy importante en estos 4 concursos , ya que excepto el Nambroca III que fué algo duro, el resto discurrió de manera favorable y con mínimas pérdidas de efectivos. Las velocidades medias (máxima + mínima :2) son de lo mas elocuentes:

	HUELVA	GRANADA	CADIZ	SEVILLA CORDOBA	ALMERIA MALAGA
NAMBROCA I	1244 m/m	895 m/m	1265m/m	1268 m/m	1141m/m
NAMBROCA II	822m/m	852 m/m	975m/m	986m/m	991m/m
NAMBROCA III	592m/m	534m/m	730m/m	719m/m	592m/m
NAMBROCA IV	1026m/m	1084m/m	1193m/m	1144m/m	1069m/m

Sin duda ha sido una buena experiencia que a mi no me importaría repetir el próximo año.

Félix Martín Vilches

LA NECESIDAD DE LOS ELECTROLITOS EN COLOMBOFILIA

Todos los años nos volvemos aprensivos cuando se aproxima la época de Junio/Julio donde la probabilidad de realizar algunas pruebas con temperaturas de 35-30° C. es elevada, justamente cuando se realizan las sueltas mas largas del calendario. Antes de una suelta que se prevee con altas temperaturas, y sin que las dos semanas anteriores haya habido altas temperaturas, podemos intentar adaptar a las palomas a estas circunstancias calentando el palomar a temperaturas entre 30- 35° C. La exposición pasiva a altas temperaturas es muy beneficiosa cuando se previene hacer sueltas en estas circunstancias, y funciona mejor que el intentar que realicen ejercicio en el palomar. Al final de la tarde casi ni conseguimos hacer que las palomas vuelen , y el ejercicio prolongado/forzado en estas condiciones puede aumentar demasiado los niveles de deshidratación con consecuencias para el estado de forma de la paloma.

En esta época es también normal observar al colombofilo recurrir a productos milagrosos que algunos comerciantes aconsejan para resolver parte o la totalidad del problema de volar con altas temperaturas. Tales medicamentos están normalmente constituidos por electrolitos y glucosa teniendo a veces alguna vitamina para darle reclamo publicitario etc... pero ¿será necesario su uso?. En estudios realizados en el deporte humano sobre la importancia de la hidratación, electrolitos y glucosa en el deporte de alta competición, se puede concluir que :

a).- En lo que se refiere a pérdida de electrolitos, estos son eliminados por el sudor junto con el sodio, potasio, y el cloro, pero también el magnesio, el zinc y el hierro.

En principio, tales pérdidas son suficientes para provocar una deficiencia de minerales, excepto si, simultáneamente la dieta no facilita las cantidades adecuadas de los mismos, como son los ejemplos de dietas muy bajas en calorías , o para el caso del hierro, las dietas vegetarianas.

b).- El agua puede contener pequeñas proporciones de glucosa y de sodio que van a contribuir a una mejoría de la absorción de la bebida.

Existen estudios en humanos que demuestran que la reposición de agua después de un intenso esfuerzo lleva mucho mas tiempo en el caso de que se use agua normal que agua con glucosa y electrolitos. Por eso se recomienda el uso de electrolitos en el agua de bebida de atletas humanos.

El uso de electrolitos no tiene como principal finalidad la reposición de minerales, de eso se ocupa mas adecuadamente la alimentación, pero si de los niveles hídricos. En cierto modo existe algún paralelismo entre palomas y hombres, pero las conclusiones deberán de adaptarse a la realidad de cada caso , pues una paloma no tiene acceso al agua con glucosa durante el esfuerzo y muchos de los posibles beneficios deportivos resultantes del uso de electrolitos son obtenidos exactamente durante el esfuerzo o entre esfuerzos consecutivos.

También existen estudios en casos extremos de temperatura, pero como la paloma no consigue volar a tales temperaturas no merece la pena considerar estas situaciones en este artículo.

Por lo tanto en colombofilia cuando pretendemos hidratar rápidamente a la paloma después de un gran esfuerzo , la primera agua a su disposición debe contener electrolitos junto con glucosa para mejorar la absorción del agua por el intestino, acción fundamental en aves que regresan muy debilitadas. Las bebidas siguientes no necesitan de electrolitos asumiendo que la paloma tiene acceso libre al agua. Debemos tener el cuidado de no usar concentraciones excesivas de electrolitos

pues el objeto es solo hidratar. Queremos que beban algo que tiene un sabor que ellas no aprecian , sobre todo en cantidades elevadas. Luego hay que mantener un equilibrio entre estas dos variables.

Concluyendo: Los electrolitos no sirven para reponer minerales. Es fundamental que exista agua a su disposición.

Los electrolitos sirven para ayudar a lograr el equilibrio hídrico. Por eso inmediatamente después de servir los electrolitos ha de servirse agua fresca sin electrolitos. No hay necesidad de usar electrolitos durante la semana previa a una suelta con altas temperaturas pues por su uso las palomas no soportarán mejor las pruebas que las esperan.

Durante décadas usé electrolitos. Desde 2.006 abandoné estas prácticas. No observé diferencia en los resultados o en la salud de mis palomas.

Belmiro Pinto.